



SERVIDORES CENTRALES



Tres tipos de plataformas

- AIX (AIX5L)
- LINUX (Debian y RedHat)
- WINDOWS (Windows 2003 Server)



Servicios sobre AIX

- Bases de datos: corporativas y datawarehouse
- Catálogo bibliográfico
- Directorio electrónico (X500)



Servicios sobre LINUX

- Web, Correo, DNS, FTP, NEWS, Proxies, Gatekeeper
- Servidores de aplicaciones OAS y PHP
- Aplicaciones CLARA, DSPACE, ZPORTAL, Agenda Lotus Notes
- VPN, Firewall, Nagios, Snort



Servicios sobre WINDOWS

- Campus virtual
- Gestión económica
- Datawarehouse
- Servidor de video
- Servidores de aulas

La infraestructura hardware

- Se ha renovado y aumentado el parque de servidores
- Mayor capacidad de proceso
- Hardware más redundante
- Mejor aprovechamiento del espacio

Hardware para servidores **LINUX** y **WINDOWS**

- Mono o bi-procesadores Xeon
- Entre 1 y 8 GB de RAM
- Entre 2 y 6 discos SCSI hotswap de 73 ó 146 GB
- RAID1 por hardware como mínimo
- Fuentes y ventiladores redundantes

- ej. Fujitsu-Siemens Primergy RX200-S2, RX200-S3 y RX300-S2; IBM XSeries 345; HP Proliant DL360

- Servidores más antiguos con procesadores Pentium II, III, IV







Hardware para servidores AIX

IBM RS/6000 F50 (se retirará en breve)

- 4 x PPC604e 332Mhz
- 1 GB RAM
- Discos SCSI (2x4.5GB) y SSA (12x4.5GB)

- Migrados sus servicios a excepción del X500, que se migrará en breve





Hardware que soporta los servidores AIX

IBM H80 (se retirará en breve)

- 8 procesadores RS64IV de 668 Mhz
- 6 GB RAM
- Discos SCSI (2x9.1GB) y SSA (24x9.1GB)
- Soporta BD de Dataware House





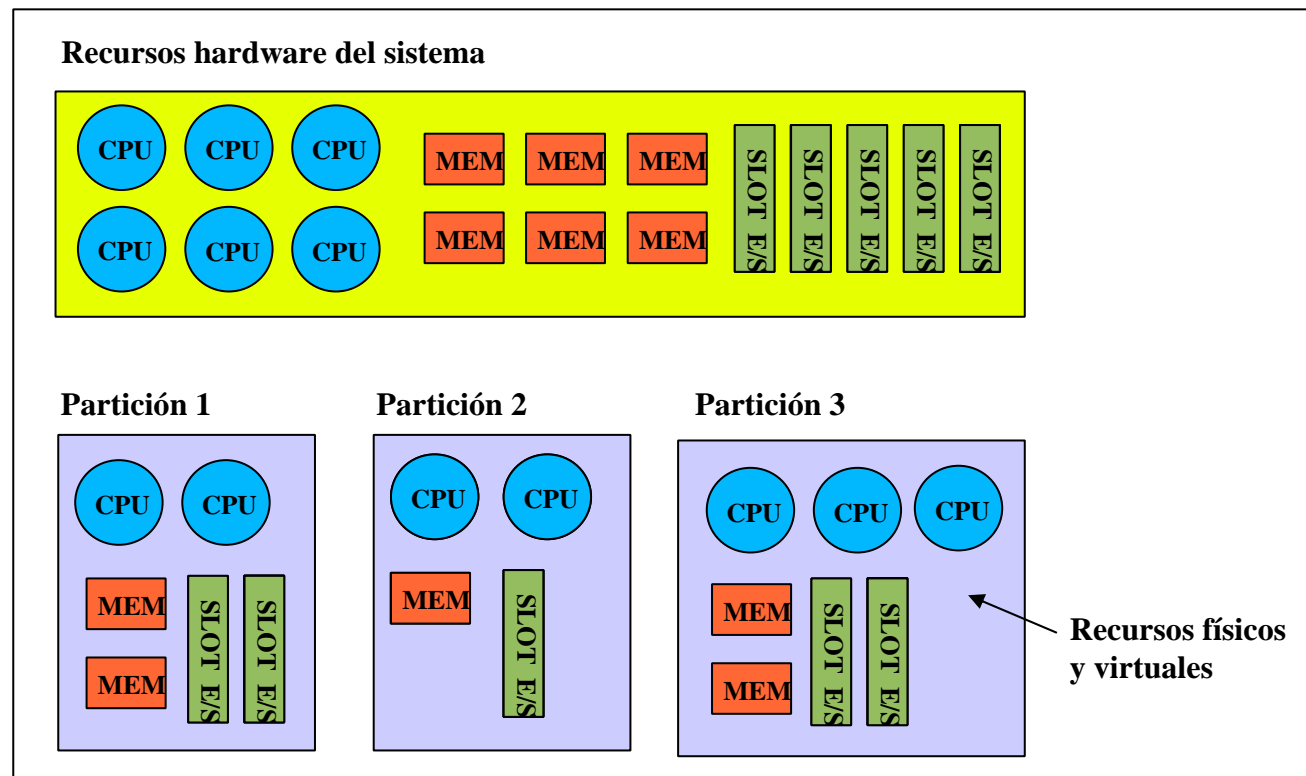
Hardware que soporta los servidores AIX

IBM P570 Express

- 8 procesadores power5 de 1.5GHz
- 24 GB RAM
- Discos SCSI: 6 x 73 GB y 2 x 146 GB
- 4 x ethernet doble puerto
- 6 x FiberChannel para conexión a SAN
- Soporta: Bases de datos, Catálogo Bibliográfico



Organización del P570





Última adquisición

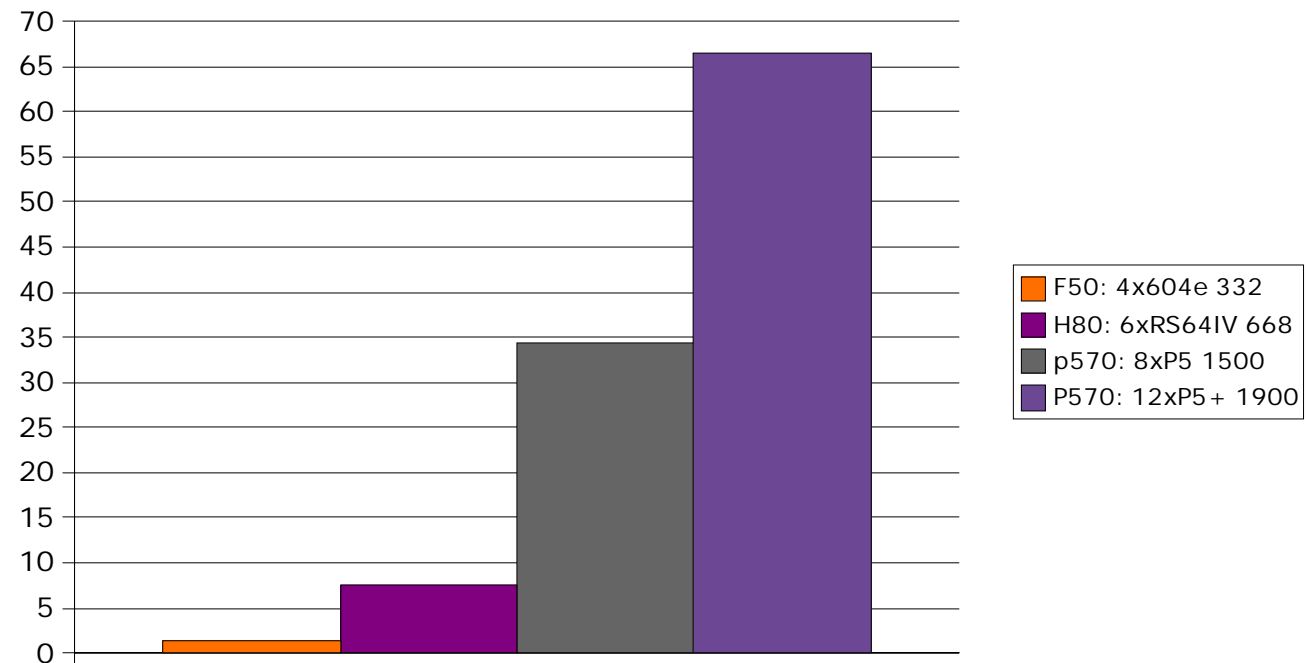
IBM P570

- 12 procesadores power5+ de 1.9GHz
- 48 GB RAM
- Discos SCSI: 6 x 73 GB y 4 x 146 GB
- 4 x ethernet doble puerto
- 8 x FiberChannel para conexión a SAN



Comparativa de rendimiento de servidores AIX

rPerf (relative performance metric)





Hardware de almacenamiento

- 2 cabinas externas de discos SCSI (2 y 3TB)
- SAN IBM FastT200HA (360GB)
- SAN EMC² CX300 (4TB)

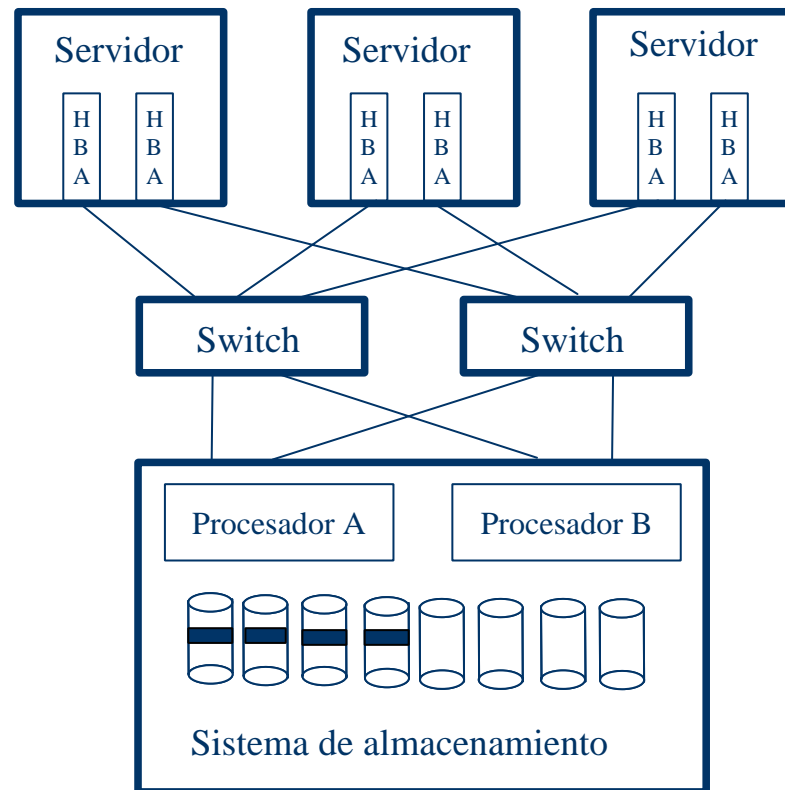
Cabina Primergy SX30



CX300



Esquema general de la SAN (Storage Area Network)





Plan futuro a destacar

- Creación de un centro de respaldo



Gracias por vuestra asistencia